
FELINE

**NOTICE
D'UTILISATION**

CHAUDIERE MURALE

DOUBLE SERVICE

**ET
SIMPLE SERVICE**

Part N° 559932

SOMMAIRE

	<i>Page</i>
Introduction	3
Caractéristiques techniques	4
Mode d'emploi	5
<i>Tableau de Commande</i>	5
<i>Mise en marche de la chaudière</i>	8
<i>Fonctionnement en hiver (Chauffage central + eau chaude sanitaire)</i>	8
<i>Fonctionnement en été (eau chaude sanitaire)</i>	10
<i>Arrêt de la chaudière</i>	10
Conseils pratiques	11
<i>Garantie</i>	11
<i>Fonctionnement du modèle B12 et B22</i>	11
<i>Implantation</i>	13
<i>Entretien</i>	14
<i>Circuit de chauffage</i>	15
<i>Gel</i>	17
Que faire en cas d'incident ?	18

INTRODUCTION

La notice va vous permettre de faire fonctionner votre chaudière à son meilleur rendement d'une manière efficace et économique.

Cet appareil est une chaudière assurant le chauffage central et l'approvisionnement en eau chaude sanitaire en cas d'utilisation de la version double service ou en cas d'utilisation de la version simple service avec l'association du ballon de stockage en option. La régénération du ballon est assurée automatiquement après un puisage important d'eau chaude.

Le fonctionnement de votre chaudière est assuré en toute sécurité grâce à une régulation électronique permettant le contrôle de la température du chauffage central et de l'eau chaude. Le brûleur module automatiquement en fonction des besoins du circuit de chauffage, du circuit eau chaude sanitaire ou du circuit de réchauffage du ballon d'eau chaude sanitaire à la température demandée.

NOTA :

L'installation de tous les appareils au gaz doit être impérativement réalisée par un professionnel qualifié conformément aux normes de sécurité applicables concernant les appareils au gaz (installation et utilisation).

CARACTERISTIQUES TECHNIQUES

<i>Puissance CH / ECS en gaz nat.</i>	<i>12 à 29 kW</i>	<u><i>* Circuit de chauffage</i></u>	
<i>Puissance CH / ECS en propane</i>	<i>12 à 24 kW</i>	<i>Pression maximale</i>	<i>3 bar</i>
<i>Catégorie gaz</i>	<i>II 2 Esi 3P</i>	<i>Température du départ réglable</i>	<i>25 à 80°C</i>
<i>Classe NRT: B12Bs, C12, C32, C42</i>	<i>B300</i>	<i>Vase d'expansion</i>	<i>10 litres</i>
<i>B22Bs</i>			

** ECS (version simple service avec ballon 50 l)*

<i>Débit spécifique en gaz naturel</i>	<i>18 l / mn</i>
<i>Débit spécifique en propane</i>	<i>16 l / mn</i>
<i>Pression max. de fonctionnement</i>	<i>7 bar</i>
<i>Température ballon</i>	<i>60° C fixe</i>

** Alimentation électrique*

<i>Tension d'alimentation</i>	<i>230VAC- 50Hz</i>
<i>Puissance absorbée</i>	<i>160 W</i>
<i>Fusible à utiliser</i>	<i>3A</i>

** ECS instantanée (version double service)*

<i>Débit spécifique en gaz naturel</i>	<i>14 l / mn</i>
<i>Débit spécifique en gaz propane</i>	<i>11,5 l / mn</i>
<i>Débit d'enclenchement</i>	<i>1,5 l/min</i>
<i>Pression max. de fonctionnement</i>	<i>10 bar</i>
<i>Température réglable</i>	<i>35 à 60° C</i>

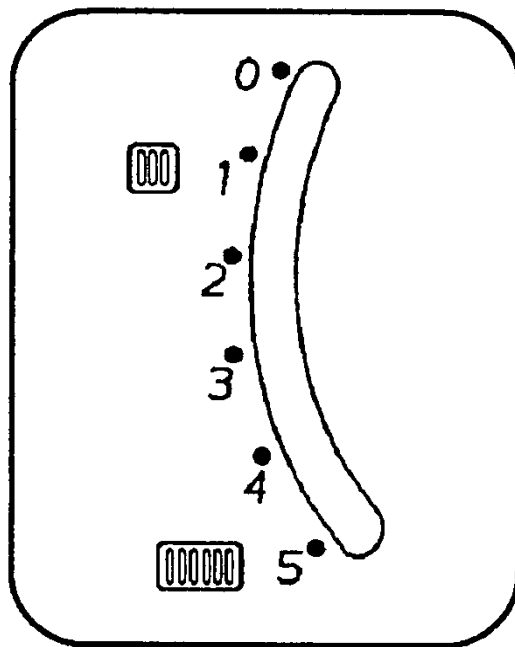
** Dimension et Poids*

	<i>H x L x P</i>
<i>Double service</i>	<i>860 x 470 x 400 mm, 70 kg</i>
<i>Simple service</i>	<i>860 x 470 x 400 mm, 60 kg</i>
<i>Simple service avec ballon</i>	<i>860 x 850 x 400 mm, 110 kg</i>

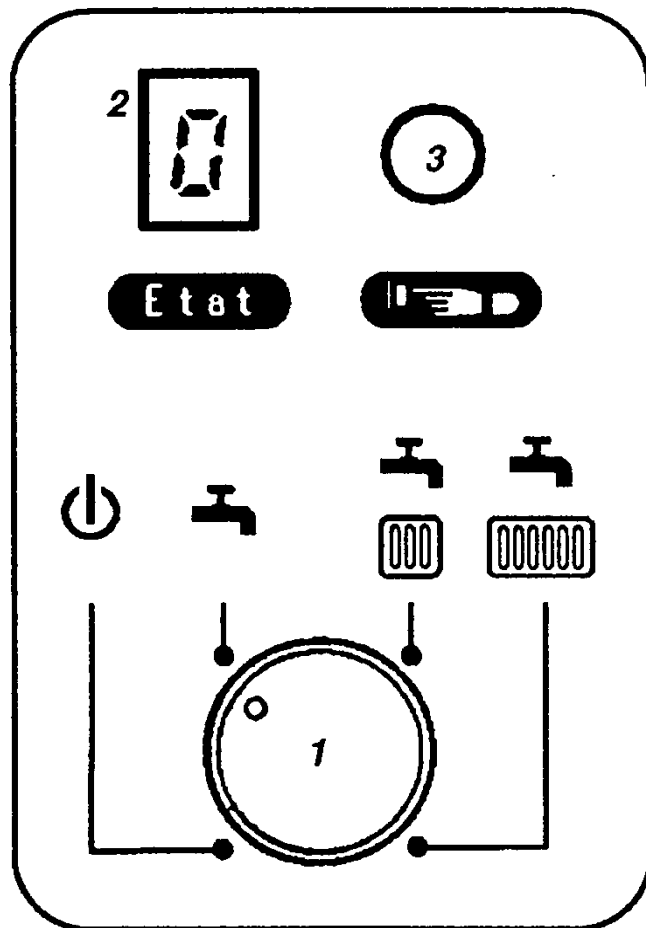
MODE D'EMPLOI

TABLEAU DE COMMANDE


L'appareil est conçu pour un fonctionnement automatique nécessitant peu d'interventions par l'utilisateur. Les organes de commande et de contrôle utilisateur sont tous regroupés sur le tableau de commande.



La commande de la vanne trois voies permet d'adapter la chaudière aux besoins thermiques de l'installation (voir tableau de positionnement de la vanne dans le paragraphe "Fonctionnement en mode Hiver"). Le réglage manuel pour adapter la chaudière aux conditions climatiques peut devenir automatique avec une motorisation de la vanne trois voies et un thermostat spécialement conçu à cet effet (disponible en option).



La partie centrale du tableau de commande vous permet de sélectionner avec l'interrupteur 1 du mode de fonctionnement la fonction: En attente, Eté, Hiver froid et Hiver très froid. L'écran d'affichage 2, signale les états de fonctionnement comme les états de défaut. Le bouton de réenclenchement 3 vous permet de réinitialiser la chaudière après un défaut. Les codes d'affichage d'un fonctionnement normal sont indiqués par les signes suivants :

H : Chaudière en fonction Hors gel (bouton 1 sur signe attente ) ,

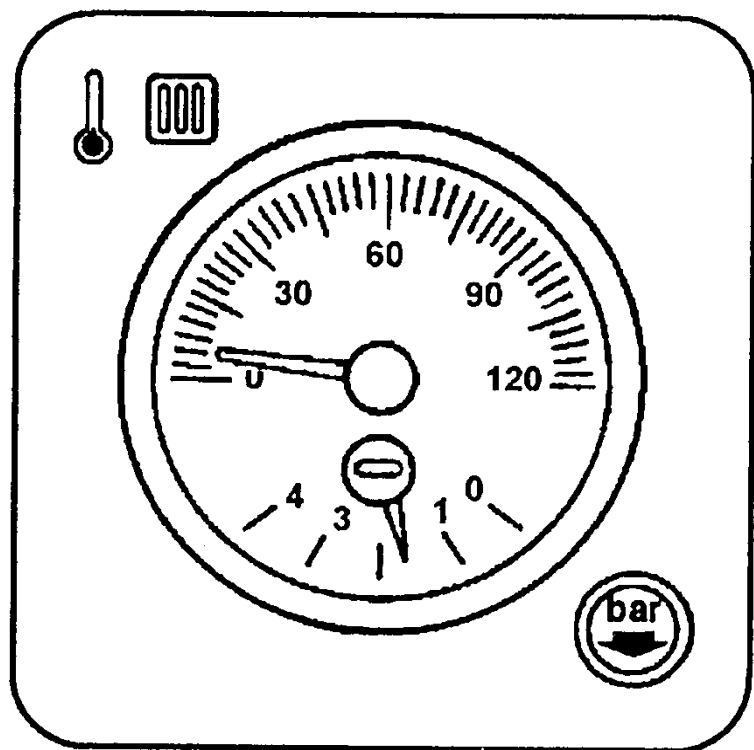
C : Chaudière en fonctionnement de chauffage à 80 °C avec le bouton 1 sur Hiver très froid  .

c : Chaudière en fonctionnement de chauffage à 70 °C avec le bouton 1 sur Hiver froid  .

E : Chaudière en fonctionnement d'eau chaude sanitaire instantanée ou avec ballon de 50 litres avec le bouton 1 sur Eté.

P : Chaudière en fonctionnement de préchauffage.

0 : Chaudière en attente d'une demande.



La partie basse du tableau de commande indique la pression et la température de départ du circuit chauffage.

La température de départ peut être réglée avec la vanne trois voies suivant le besoin et le climat (Voir § Fonctionnement en Hiver).



La pression du circuit de chauffage est à contrôler et doit être ajuster si l'aiguille indique une valeur inférieure à 1,5 bar. Le remplissage peut être effectué à l'aide d'une pièce de monnaie directement par le robinet de remplissage incorporé à la chaudière double service.

Pour le modèle simple service associé à un ballon de 50 litres, le groupe de sécurité et le robinet de remplissage sont intégrés au ballon. Dans ce cas, le remplissage du circuit chauffage se fait sur le ballon.

MISE EN MARCHE DE LA CHAUDIERE

Avant d'utiliser votre chaudière, vérifiez que la pression est suffisante (§ Circuit de chauffage). L'écran d'affichage sur le tableau de commande doit être allumé (si la chaudière est sous tension).

FONCTIONNEMENT EN MODE HIVER **(Chauffage central + eau chaude sanitaire si fonction retenue)**

Mettez l'interrupteur de mode de fonctionnement sur la position Hiver froid  ou Hiver très froid . Suivant vos besoins (voir tableau page suivante).

Fonctionnement du chauffage central



Vérifiez que le thermostat d'ambiance de votre installation (s'il existe) est réglé de façon à déclencher la mise en route du chauffage (température de consigne et programmation).

La chaudière fonctionnera selon la demande présélectionnée sur la vanne trois voies, régler celui-ci en fonction de vos besoins.

Trouver ci-après un tableau de correspondance entre les conditions climatiques et le réglage de la vanne trois voies permettant un fonctionnement à la température la plus basse possible. Ce type de réglage permet d'améliorer le confort et de réaliser des économies.

Conditions climatiques

Position du bouton du mode de fonctionnement

			
doux	1 à 2		-
mi saison	2 à 3	<u>Position de la vanne trois voies</u>	1 à 2
froid	3 à 5		2 à 3
grand froid	-		3 à 5

Les valeurs de ce tableau sont communiquées à titre indicatif, elles peuvent varier en fonction de la configuration de votre installation et de l'isolation de votre habitation.

Fonctionnement de l'eau chaude sanitaire avec la chaudière double service

La chaudière se met en route automatiquement à l'ouverture d'un débit supérieur à 1,5 l/mn. Le mitigeur est réglé en usine à 50 °C et est réglable de 35 à 60 °C. Il se trouve en-dessous de la chaudière. Il suffit de tourner le bouton à gauche, pour augmenter et à droite pour baisser la température d'eau chaude.

Fonctionnement de l'eau chaude sanitaire en accumulation (ballon 50 l en option à la chaudière simple service)

La chaudière se met en route automatiquement pour réchauffer le ballon de stockage dès qu'un puisage d'eau chaude important a été effectué. Le thermostat du ballon est réglé fixe à 60 °C en fonction des règles d'hygiène.

NOTA :

En fonction de la configuration de votre système et de la longueur des canalisations, un certain délai peut être nécessaire pour que l'eau chaude arrive au robinet.

Lorsque la chaudière est sollicitée pour régénérer le ballon de stockage en eau chaude, le système de chauffage central s'arrête pendant la durée de régénération. Cependant, pour des quantités normales d'eau chaude, les répercussions sur le système de chauffage central sont négligeables.


FONCTIONNEMENT EN MODE ETE

Mettre l'interrupteur de mode de fonctionnement sur la position Eté 

Fonctionnement de l'eau chaude sanitaire :

La chaudière se met en route automatiquement pour produire l'eau chaude sanitaire à la température désirée (voir précédemment).

ARRET DE LA CHAUDIERE

Mettre l'interrupteur de mode de fonctionnement sur la position Attente . L'écran d'affichage montre H pour la fonction Hors gel.

En cas de longues périodes d'arrêt de la chaudière, il est conseillé de couper l'alimentation en gaz et en électricité. Pendant l'hiver, quelques précautions sont à prendre (cf. § Gel).

CONSEILS PRATIQUES

GARANTIE

Assurez-vous du retour du certificat de garantie.

Votre chaudière est garantie pendant une période de 2 ans suivant les modalités précisées dans le certificat joint à la chaudière.

Pour bénéficier de la garantie, assurez-vous que le volet détachable ait bien été retourné à nos services.

FONCTIONNEMENT DU MODÈLE B12 et B22

La chaudière à tirage naturel du type B12 et B22 est équipée d'une sécurité de débordement placée dans le coupe tirage qui arrête le brûleur en cas de défaillance de tirage de la cheminée.

Dans ce cas, la température des gaz brûlés sollicite la thermistance et celui-ci peut maintenir l'arrêt du brûleur pendant plus de 10 minutes. La remise en route est automatique après ce temps et la disparition du défaut de tirage.

En aucun cas le dispositif de sécurité de débordement ne doit pas être mis hors d'usage.

Ce dispositif est conçu pour fonctionner dans des conditions prévues par la CIH et monté avec

précaution dans ce sens, il est interdit de modifier ce montage ou d'opérer des interventions qui en généralent son fonctionnement.

En cas de mises à l'arrêt répétées, il y a lieu de vérifier le bon état du conduit de fumées et de son effet de tirage.

En cas de panne ou de défaillance, ce dispositif ne peut être remplacé que par une pièce de rechange d'origine garantie par la CICH et montée avec soin.

Ventilation du local pour les modèles B12 et B22

La chaudière doit être installée dans un local correctement aéré, les orifices devront être suffisants et toujours maintenus en bon état de fonctionnement, ils devront permettre une ventilation minimum de 58m³/h d'air.

IMPLANTATION

Assurez la ventilation nécessaire au fonctionnement
Préservez l'accès pour l'entretien

Si la chaudière est implantée en cuisine, l'agencement ultérieur devra tenir compte des éléments suivants :

Le bon fonctionnement de la chaudière nécessite une ventilation adéquate de celle-ci : il est interdit d'enfermer la chaudière dans un placard ou d'installer les plaques de cuisson (ou tout équipement produisant des vapeurs grasses) au-dessous.

Quels que soient les aménagements à proximité de la chaudière, ceux-ci devront respecter un espace libre minimum de 5 cm sur ses côtés pour permettre d'effectuer les opérations d'entretien.

ENTRETIEN

Faites procéder à un entretien régulier

Afin d'assurer le bon fonctionnement de votre chaudière, tout au long de sa vie et dans des conditions de sécurité satisfaisantes, il est impératif de la faire entretenir régulièrement par une entreprise qualifiée. Il est recommandé de prévoir un entretien au moins une fois par an conformément à la circulaire ministérielle du 9.8.78 JO du 13.09.78.

Cette maintenance devra être réalisée par une société spécialisée et l'établissement d'un contrat d'entretien annuel est conseillé. L'entretien périodique, lié à l'usage de la chaudière ne doit pas être confondu avec la garantie qui couvre spécifiquement les défauts de fabrication.

Nettoyage des parties visibles de votre chaudière

Pour un nettoyage normal, passer un chiffon humide sur les surfaces peintes. Puis, avec un chiffon sec, sécher les surfaces et faire légèrement briller. Les surfaces peintes peuvent être protégées par pulvérisation d'un brillant pour meubles à base de silicone de bonne qualité. Le tableau de commande ainsi que les boutons et interrupteurs peuvent être essuyés avec un chiffon humide puis séchés comme pour les surfaces peintes, mais l'utilisation d'un vernis n'est pas autorisée et toutes les précautions devront être prises pour éviter la pénétration de liquide dans l'appareil.

Ne pas utiliser de matériaux abrasifs.

CIRCUIT DE CHAUFFAGE


Contrôlez la pression de fonctionnement

Votre installation de chauffage ne peut fonctionner correctement que si la pression d'eau dans le circuit de chauffage est suffisante. L'aiguille du manomètre, située en bas du tableau de commande indique la pression : si celle-ci descend en-dessous du niveau de 1,5 bar indiqué par le trait rouge, il faut alors remettre de l'eau dans le circuit de chauffage.

Le robinet de remplissage est situé en-dessous de la chaudière, il est accessible avec une pièce de monnaie. Placer la fente de la tête de robinet en position ouverture pour le remplissage et replacer celle-ci en position fermeture lorsque l'aiguille du manomètre se situe entre 1,5 et 2 bar, selon le schéma situé sous la chaudière.

Fermeture



En cas de fuite d'eau par le trou situé près du robinet de remplissage  consulter votre Service Après Vente.

Ouverture



Purgez le circuit radiateurs

Une présence d'air dans les radiateurs peut les rendre bruyant. Pour éliminer cet air parasite, dévissez légèrement les purgeurs situés au point haut de chaque radiateur. A l'apparition du premier filet d'eau à chaque purgeur, revissez-le (la purge se fait radiateur par radiateur).

Remettez ensuite de l'eau dans le circuit de chauffage comme expliqué page précédente.

Il n'y a pas d'intervention à faire au niveau de la chaudière, celle-ci étant équipée d'un purgeur automatique.

Important : si vous devez remettre de l'eau dans le circuit de chauffage et/ou purger votre installation trop fréquemment, consultez un professionnel qualifié.

GEL

Prenez les précautions nécessaires

En hiver, en cas d'une absence de plusieurs jours, les circuits d'eau (chauffage et sanitaire) risquent de geler. Pour éviter cela, des précautions peuvent être prises :

- 1. Laisser la chaudière en marche sur Hiver froid et vanne trois voies en position 3 avec tous les robinets des radiateurs ouvert à fond. Assurer sur l'ensemble de l'installation une température " hors gel " avec le thermostat d'ambiance réglé à une température ambiante ~ 5 °C. Si votre installation comporte des radiateurs dans des pièces très éloignées de l'endroit de votre thermostat, il sera nécessaire d'augmenter la température d'enclenchement de votre thermostat d'ambiance.*
- 2. Si vous n'avez pas un thermostat d'ambiance et votre installation ne comporte pas des points plus exposé au froid que l'endroit où est installé la chaudière, il suffit de mettre la chaudière sur la fonction "hors gel", d'ouvrir tous les robinets des radiateurs et positionner la vanne trois voies de votre chaudière sur la position 5.*
- 3. a) Protéger votre installation de chauffage en faisant mettre de l'antigel par un professionnel qualifié. Dans ce cas, l'antigel devra être de qualité appropriée à votre chaudière et ne devra jamais être utilisé pur, mais dilué au pourcentage voulu (sans excès ni insuffisance) avant son introduction dans le circuit.*
b) Vidanger si nécessaire les canalisations sanitaires et / ou le ballon de stockage.

Que faire en cas d'incident ?

Si votre chaudière ne fonctionne pas, certaines opérations peuvent être réalisées avant de faire appel à un technicien spécialisé.

Problème observé

Opérations à effectuer

L'appareil ne fonctionne pas/aucun voyant lumineux n'est allumé sur le tableau de commande

Vérifier que l'appareil est sous tension. Contrôler le disjoncteur et éventuellement le fusible du circuit de la carte électronique.

L'appareil ne fonctionne pas et :

a) L'écran d'affichage clignote et n'affiche pas 1.

a) Noter le chiffre affiché. Appuyer sur le bouton de réenclenchement puis le relâcher. Contacter un professionnel qualifié.

b) L'écran d'affichage clignote et affiche 1.

b) Il peut être nécessaire de répéter cette opération plusieurs fois lors d'une mise en service après un arrêt prolongé car la ligne gaz à besoin d'être purgée.

c) L'écran d'affichage affiche la lettre F.

c) Le bouton à quatre positions est placé entre deux positions.

Baisse de la production d'eau chaude sanitaire

Détartrer ou déboucher les orifices de la pomme de douche ou de la robinetterie. Faire nettoyer le filtre d'eau froide entrée à la chaudière et vérifier la pression du réseau eau potable.

Bruits dans l'installation de chauffage

Vérifier la pression au manomètre et rajouter de l'eau si nécessaire. Purgez l'installation de chauffage.

Le chauffage central ne fonctionne pas

Vérifiez que le thermostat d'ambiance (s'il existe) soit bien réglé (température et programmation) et les robinets du départ / retour chauffage et des radiateurs sont ouverts.

**SI UN DE CES INCIDENTS SE REPETE TROP FREQUEMMENT,
CONTACTEZ UN PROFESSIONNEL QUALIFIE**

NOTA :

Votre appareil fonctionne au gaz et à l'électricité. La chaudière n'est pas affectée par les variations normales d'alimentation, mais une coupure du gaz ou de l'électricité provoquera l'arrêt de l'appareil. La chaudière se remettra automatiquement en marche lorsque l'électricité sera revenue, à condition que le programmeur et/ou les thermostats soient en demande.

Pour ce qui est de l'alimentation en gaz, il pourra s'avérer nécessaire de procéder à un réarmement pour purger le circuit.

Compagnie Internationale Du Chauffage
157, Avenue Charles Floquet
93158 Le Blanc - Mesnil Cedex
Téléphone: (1) 45. 91. 56. 00