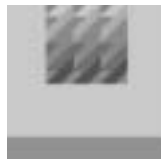
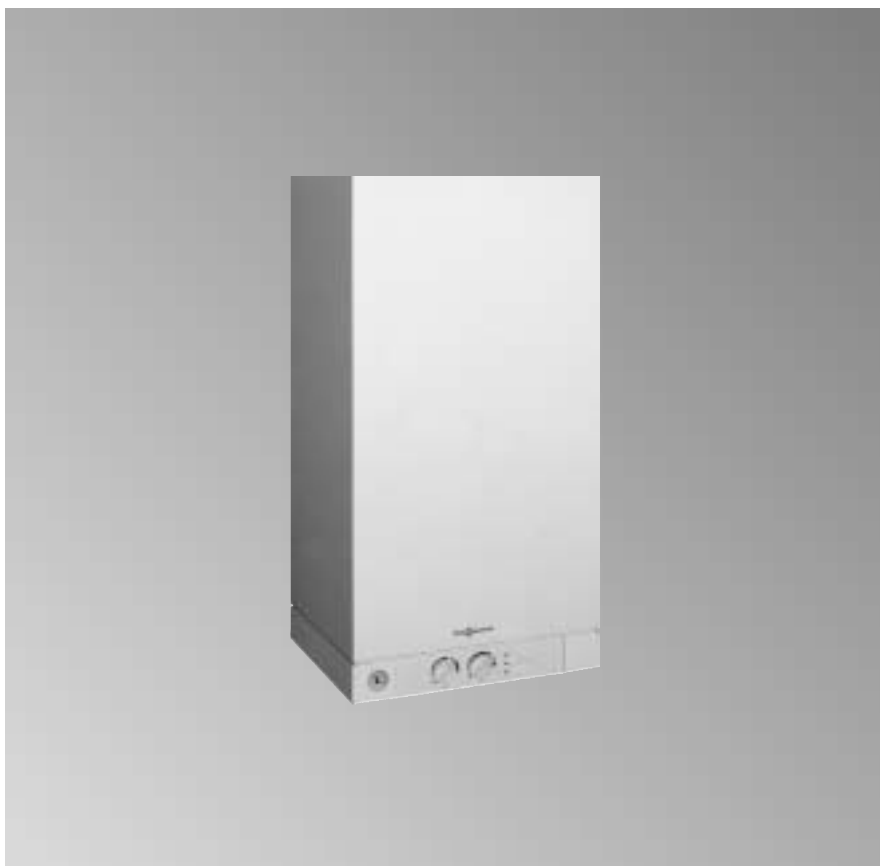


## Vitopend 100, type WH0

à régulation pour marche à température d'eau constante



## VITOPEND 100



## Pour votre sécurité



*Respecter scrupuleusement ces conseils de sécurité afin d'éviter tout risque et tout dommage pour les personnes et les biens.*

### Odeur de gaz

- Ne pas fumer ! Eviter toute flamme nue et toute formation d'étincelles (manoeuvre d'interrupteurs électriques, par exemple)
- Ouvrir les fenêtres et les portes
- Fermer la vanne d'arrêt gaz
- Prévenir le chauffagiste depuis l'extérieur du bâtiment
- Se conformer aux consignes de sécurité de Gaz de France.

### En cas de danger

- Mettre immédiatement l'installation hors tension, au porte-fusible du tableau électrique ou à l'interrupteur principal, par exemple (sauf en cas d'odeur de gaz)
- Fermer la vanne d'alimentation gaz
- Employer un extincteur adapté en cas d'incendie.

### Travaux sur l'appareil

Le montage, la première mise en service, le contrôle, l'entretien et les réparations devront être impérativement effectués par du personnel qualifié (chauffagistes/installateurs).

Couper l'alimentation électrique (au porte-fusible du tableau électrique ou à l'interrupteur principal, par exemple) avant de commencer l'intervention sur l'appareil/l'installation de chauffage et la bloquer pour interdire tout rétablissement.

Fermer la vanne d'arrêt gaz et la bloquer pour empêcher toute réouverture intempestive.

### Montage des composants supplémentaires

Le montage de composants supplémentaires non testés avec l'appareil risque de nuire au bon fonctionnement.

Notre garantie expire en cas de dommages causés par ces composants.

### Conditions à remplir par la chaufferie

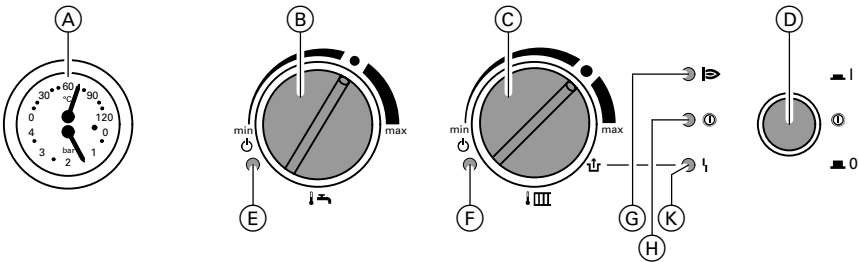
- Pas d'air pollué par des hydrocarbures halogénés (contenus dans les bombes aérosols, les peintures, les solvants et les produits de nettoyage, par exemple)
- Pas de poussière abondante
- Pas d'humidité de l'air élevée en permanence
- Hors gel
- Température ambiante : 35 °C maxi
- Bien ventiler et ne pas obstruer les ouvertures d'arrivée d'air existantes.

## Sommaire

	Page
<b>Première information</b>	
Pour votre sécurité .....	2
<b>Commandes immédiates</b>	
Récapitulatif des organes de manoeuvre et d'affichage .....	4
Modifier la température ambiante .....	4
<b>Enclencher</b>	
Première mise en service et remise en service de l'installation de chauffage .....	5
<b>Réglages</b>	
Modes de fonctionnement .....	6
■ Chauffage .....	6
■ Production d'eau chaude sanitaire .....	6
<b>Affichages</b>	
Thermomètre/manomètre .....	7
<b>Arrêter</b>	
Arrêter la Vitopend .....	8
Mettre l'installation de chauffage hors service .....	8
<b>Que faire si ...</b>	
Diagnostic et élimination des défauts .....	9
Voyant dérangement brûleur "I" allumé .....	10
<b>Entretien</b> .....	11
<b>Conseils pour économiser l'énergie</b> .....	12

## Récapitulatif des organes de manoeuvre et d'affichage

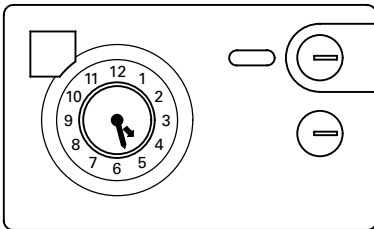
La régulation a été pré-réglée en usine pour une marche standard.  
 Votre installation de chauffage est donc opérationnelle. Vous pouvez modifier à votre guise et selon vos besoins le réglage de base d'usine.



- |   |  |
|---|--|
| <ul style="list-style-type: none"> <li>(A) Thermomètre/manomètre</li> <li>(B) 🛠️ Bouton "Température d'eau chaude sanitaire"</li> <li>(C) 🛠️📊 Bouton "Température d'eau du chauffage"</li> <li>(D) Interrupteur installation</li> </ul> | <ul style="list-style-type: none"> <li>(E) Voyant production d'ECS</li> <li>(F) Voyant chauffage</li> <li>(G) Voyant brûleur en fonctionnement</li> <li>(H) Voyant chaudière sous tension</li> <li>(K) Voyant dérangement brûleur</li> </ul> |
|---|--|

## Modifier la température ambiante

En complément de la régulation intégrée, un thermostat d'ambiance supplémentaire (Vitotrol 100) a été installé dans une des pièces d'habitation si l'installation de chauffage doit être régulée en fonction de la température ambiante désirée.



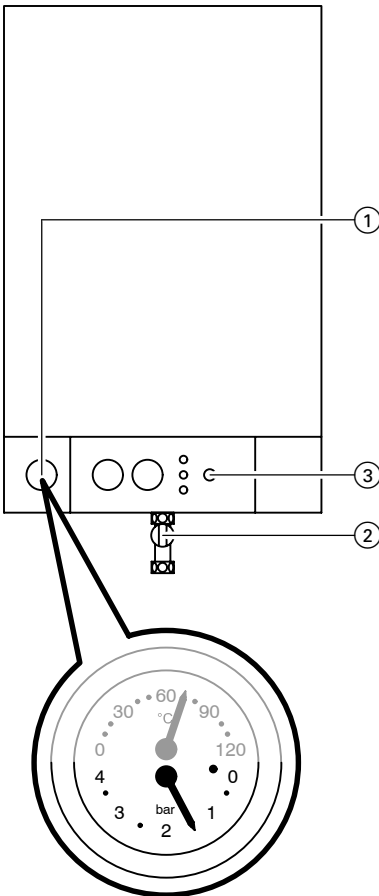
Exemple : Vitotrol 100 UTA

Les réglages seront effectués comme indiqué par la notice d'utilisation correspondante.

Autre point à respecter :  
 Tous les robinets thermostatiques de radiateur devront être totalement ouverts dans la pièce où le thermostat a été installé.

## Première mise en service et remise en service de l'installation de chauffage

*La première mise en service et l'adaptation de la régulation aux caractéristiques locales et du bâtiment devront être effectuées par votre chauffagiste. Nous vous recommandons de vous mettre en rapport avec votre chauffagiste avant de remettre en service une installation de chauffage après un arrêt de longue durée.*



1. Contrôlez la pression de l'installation de chauffage sur le manomètre ①.  
**Pression minimale de l'installation : 0,8 bar.** Si l'aiguille du manomètre est en dessous de 0,8 bar, la pression de l'installation est insuffisante - veuillez dans ce cas prévenir votre chauffagiste.
2. Uniquement si la chaudière est raccordée à une cheminée :  
*L'air de combustion est soutiré de la pièce.*  
 Contrôlez si les orifices d'aération de la pièce sont ouverts et non obstrués.
3. Ouvrir la vanne d'arrêt de gaz ②.
4. Etablir l'alimentation électrique (au porte-fusible du tableau électrique, par exemple).
5. Enclencher l'interrupteur installation ③.

*Votre installation de chauffage et, si raccordé, le thermostat d'ambiance Vitotrol 100 sont désormais opérationnels.*

## Modes de fonctionnement

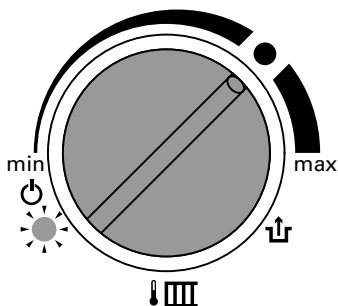
Votre Vitopend peut fonctionner en régime "Chauffage" ou en régime "Eau chaude".

Si un thermostat d'ambiance Vitotrol 100 a été raccordé à la régulation, la température ambiante désirée sera affichée sur cet appareil.

*Veuillez respecter la notice d'utilisation correspondante.*

Si la valeur affichée sur le thermostat d'ambiance devait être insuffisante pour atteindre la température ambiante désirée (hiver très rigoureux, par exemple), on pourra en plus modifier la température d'eau du chauffage sur le bouton "📏" .

## Chauffage



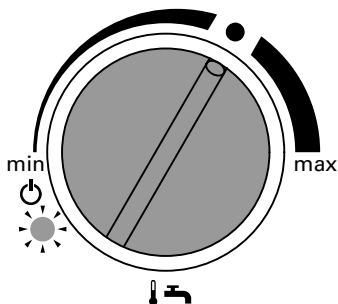
Enclencher :  
Positionner le bouton "📏" sur la température d'eau du chauffage désirée.

*Le voyant chauffage est allumé si ce mode de fonctionnement a été enclenché.*

Arrêter :  
Positionner le bouton "📏" sur "🔌".

## Eau chaude

Choisissez une température d'eau chaude en fonction de vos besoins personnels (douche, par exemple).



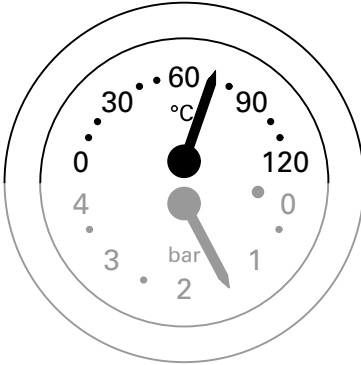
Enclencher :  
Positionner le bouton "🚿" sur la température d'eau chaude désirée.

*Le voyant eau chaude est allumé si ce mode de fonctionnement a été enclenché.*

Arrêter :  
Positionner le bouton "🚿" sur "🔌".

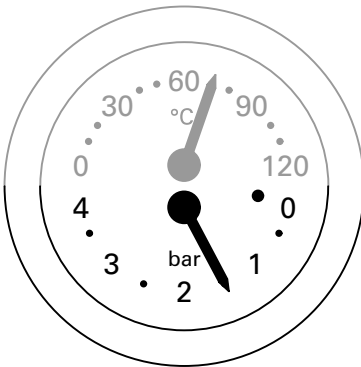
## Thermomètre/manomètre

*Cet organe mixte intégré affiche la température d'eau du chauffage et la pression de l'installation du moment.*



### Lire la température d'eau du chauffage

La température du moment est affichée sur le cadran du haut.



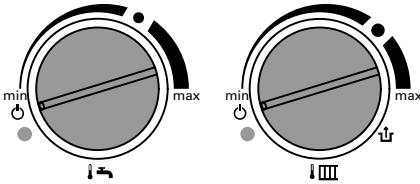
### Lire la pression de l'installation

La pression de l'installation du moment est affichée sur le cadran du bas (voir également page 5).

## Arrêter

### Arrêter la Vitopend

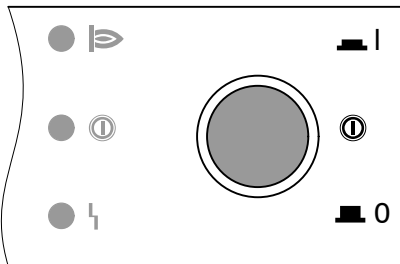
*Si vous désirez ne pas utiliser votre Vitopend pendant quelques jours, vous pouvez l'arrêter.*



Positionner les deux boutons sur "⏻".  
La protection contre le gel est active pour la chaudière.

### Mettre l'installation de chauffage hors service

*Si vous voulez ne pas utiliser votre installation de chauffage pendant une durée assez longue (plusieurs mois), vous devriez la mettre hors service. Avant de mettre l'installation hors service pour une période assez longue, nous vous conseillons de vous mettre en relation avec le chauffagiste. Ce dernier pourra, si nécessaire, prendre des dispositions adaptées pour la mise hors gel de l'installation ou la protection des surfaces d'échange.*



1. Couper l'interrupteur installation "⏻".
2. Fermer la vanne d'arrêt de gaz et la bloquer pour interdire toute réouverture intempestive.
3. Couper l'alimentation électrique (au porte-fusible du tableau électrique, par exemple).  
L'installation est désormais hors tension.  
**Il n'y a pas de protection contre le gel.**



## Diagnostic et élimination des défauts

Que faire si ...	Cause	Elimination
... l'installation de chauffage ne démarre pas	Interrupteur installation "Ⓢ" de la régulation coupé	Enclencher cet interrupteur
	Le bouton "Ⓢ" est sur "Ⓢ"	Afficher la température d'eau du chauffage désirée (voir page 6)
	Fusible du tableau électrique du bâtiment ou de la régulation grillé	Prévenir le chauffagiste
... le brûleur n'est pas ou est mal enclenché	Pas de gaz	Gaz naturel : Ouvrir la vanne d'arrêt de gaz ou prévenir Gaz de France Propane : Contrôler les réserves de combustible, en commander, le cas échéant
	Régulation en défaut	Prévenir le chauffagiste
... le brûleur ne démarre pas ; le voyant rouge dérangement brûleur "I" de la régulation est allumé	Mauvais démarrage	Réarmer le brûleur (voir page 10) ; si cet essai de démarrage est lui aussi vain, prévenir le chauffagiste
	Manque d'eau	Prévenir le chauffagiste
... le brûleur ne démarre pas ; le voyant rouge dérangement brûleur "I" de la régulation clignote avec un des voyants verts	Régulation en défaut	Prévenir le chauffagiste

Que faire si ...

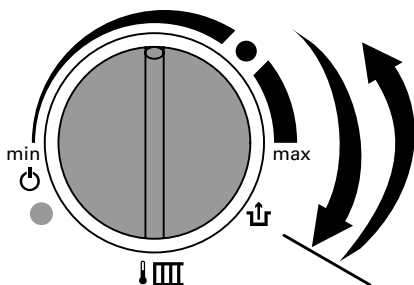
## Diagnostic et élimination des défauts (suite)

Que faire si ...	Cause	Elimination
... le brûleur est arrêté même si les locaux ne sont pas encore à la température désirée	Défaut dans le conduit d'arrivée d'air ou d'évacuation des fumées	Prévenir le chauffagiste
	Température d'eau du chauffage ou température ambiante désirée réglée à une valeur insuffisante	Augmenter la température d'eau du chauffage sur le bouton "📉📊" (voir page 6) ou la température ambiante désirée (voir notice d'utilisation Vitotrol 100)
... les locaux sont froids bien que le brûleur soit en fonctionnement	Priorité à la production d'eau chaude	Terminer le soutirage d'eau chaude
	Vitotrol 100 en dérangement	Prévenir le chauffagiste
... la température de l'eau chaude est insuffisante	Température de l'eau chaude réglée à une valeur insuffisante ou bouton "📉🔧" sur "🔌"	Afficher la température d'eau chaude désirée

## Voyant de dérangement brûleur "🔧" allumé

Si le brûleur devait être en dérangement, il est arrêté pour des raisons de sécurité (verrouillé électroniquement) et le voyant de dérangement brûleur "🔧" est allumé.

Si le voyant de dérangement brûleur "🔧" est allumé, le brûleur doit être réarmé.



Positionner le bouton "📉📊" sur la butée de droite "📈" puis immédiatement sur la température d'eau de chaudière affichée auparavant.

Si le voyant de dérangement brûleur "🔧" devait être à nouveau allumé, prévenir le chauffagiste.

## Entretien, contrôle et maintenance

### Contrôle et entretien

Nous vous recommandons vivement de faire régulièrement entretenir votre installation de chauffage pour garantir un fonctionnement fiable, économe en énergie et respectant l'environnement. Pour ce faire, le mieux est de passer un contrat d'entretien avec votre chauffagiste.

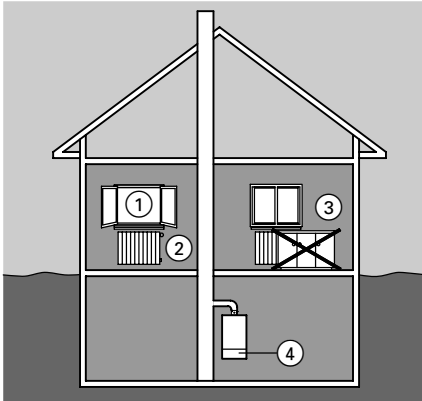
### Nettoyage

La jaquette de la chaudière sera nettoyée à l'aide d'un nettoyeur ménager du commerce (pas de détergents).

## Conseils pour économiser l'énergie

*En plus de ces conditions techniques, votre comportement peut vous permettre d'augmenter vos économies d'énergie.*

*Les conseils suivants vous y aideront :*



- aérer judicieusement :  
Ouvrir en grand les fenêtres ① pendant quelques minutes après avoir fermé les robinets thermostatiques de radiateur ②
- ne pas chauffer excessivement  
Une température ambiante de 19°C est suffisante, chaque degré de température ambiante en moins économise jusqu'à 7 % de frais de chauffage
- fermer les volets des fenêtres à la tombée de la nuit
- régler correctement les robinets thermostatiques de radiateur ②
- ne pas cacher les radiateurs ③ ni les robinets thermostatiques de radiateur ②
- profiter des possibilités de réglage offertes par la régulation ④ :  
afficher la température de l'eau chaude sur la régulation
- contrôler la consommation d'ECS  
Une douche consomme, en règle générale, moins d'énergie qu'un bain

## Votre interlocuteur

Adressez-vous à votre chauffagiste pour tout ce qui concerne l'entretien ou la réparation de votre installation de chauffage.