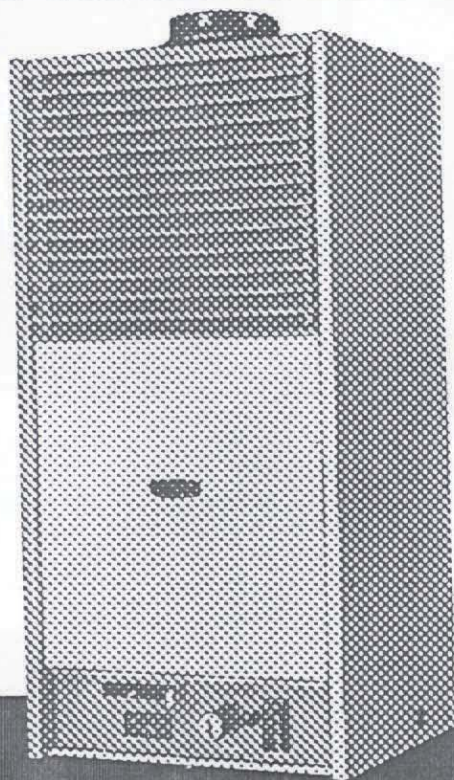


**chauffage central au gaz**

**notice d'emploi**

**chaudières sd 123F-sd 223F**



**Saunier Duval** 



# notice d'emploi

## Chaudières sd 123F - sd 223F

Les chaudières sd 123F - sd 123FVM (chauffage seul), sd 223F - sd 223 FVM (chauffage + eau chaude) fournissent les services suivants:

### Chauffage central

La puissance adaptable à la mise en service entre 8,7 et 23,3kW garantit les meilleures conditions de confort et d'économie.

### Eau chaude sanitaire

La puissance automatiquement variable permet de choisir le débit d'eau directement au robinet en assurant une température de puisage sensiblement constante.

### Modèles VM

Ces appareils, prévus pour être raccordés sur la bouche d'un conduit de Ventilation Mécanique Contrôlée, possèdent un dispositif de sécurité intégré à réarmement automatique qui provoque l'arrêt de la chaudière si, pour une raison quelconque, l'aspiration de la ventilation mécanique n'est plus suffisante.

### Vérifications préliminaires

Avant de prendre connaissance des indications simples qui permettront de tirer le meilleur profit des performances dont est capable la chaudière, vérifier les points suivants:

- la chaudière a été installée par un professionnel qualifié qui a établi un certificat d'installation conformément aux prescriptions de l'arrêté du 2 août 1977 et du DTU 61-1;
- la mise en service de la chaudière a été effectuée par un professionnel qualifié;
- dans le cas d'alimentation en Propane 37 mbar ou Butane 28 mbar, le détendeur doit débiter au minimum 2,1 kg/h

# notice d'emploi

## chaudières sd 123F-sd 223F

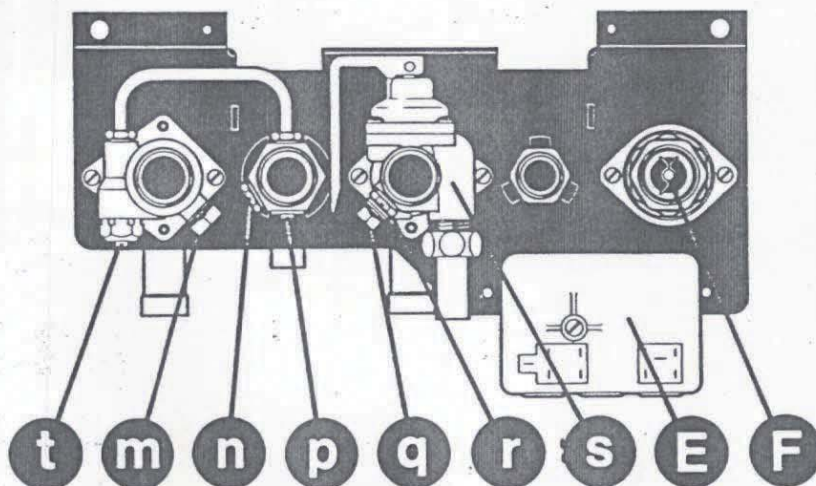


### plaque de raccordement

La plaque de raccordement, située au dessous de la chaudière, est principalement destinée aux agents de maintenance. Elle comprend:

**m** - robinet d'isolement chauffage  
**n\*** - vis de vidange sanitaire  
**p\*** - robinet d'arrêt eau froide

**q** - robinet d'isolement chauffage  
**r** - vis de vidange chauffage  
**s** - soupape de sécurité  
**t** - vis de remplissage  
**E** - bornier de raccordement électrique  
**F** - robinet gaz à clapet  
\*uniquement sur chaudières mixtes



# notice d'emploi

## chaudières sd 123F - sd 223F



### conditions d'économie

Afin d'obtenir les meilleures conditions de confort et d'économie il est nécessaire de régler la température de l'eau de chauffage en fonction de la température extérieure. Ce réglage sera effectué à l'aide de la manette (4) en partant du raisonnement suivant :

- plus il fait froid à l'extérieur, plus il faut que l'eau alimentant le chauffage soit chaude (manette vers la droite)

- lorsque la température extérieure s'élève ramener la manette vers la gauche.

La température de l'eau chaude sanitaire est totalement indépendante du réglage de la température de l'eau de chauffage.

### incidents de fonctionnement

#### En cas de coupure de gaz

La veilleuse s'éteint et le dispositif de sécurité provoque automatiquement l'arrêt complet de la chaudière. Lorsque le gaz revient, il faut remettre en service la chaudière en reprenant le processus de mise en marche.

#### En cas de coupure de courant

La chaudière cesse de fonctionner, mais la veilleuse reste allumée. Dès que le courant revient, la chaudière se remet automatiquement en marche.

#### Spécial modèles VM

Si le brûleur ne s'allume pas malgré une demande de chaleur, la veilleuse étant allumée, cela signifie que les conditions d'extraction des produits de combustion ne sont pas normales. Dès que celles-ci seront rétablies, la chaudière se remettra automatiquement en fonctionnement, sans aucune intervention.

# notice d'emploi



## Chaudières sd 123F - sd 223F

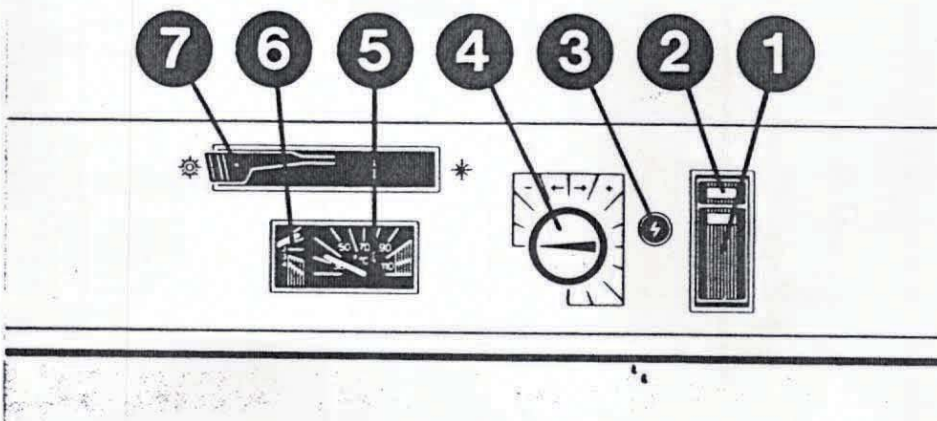
### contrôle de l'installation

- le robinet du compteur à gaz est ouvert,
- la chaudière est alimentée électriquement (prise branchée),
- l'installation du chauffage central est pleine d'eau, même si la chaudière ne doit servir que pour la production d'eau chaude sanitaire.
- La pression au manomètre (6) doit être de 1 bar minimum. Si cette pression est insuffisante, ouvrir

la vis (t) du robinet de remplissage situé sur l'applique de la chaudière et revisser dès que la pression est atteinte (chaudières mixtes).

- Pour les chaudières chauffage seul, utiliser le robinet de remplissage posé sur l'installation.

- Les robinets d'isolement du chauffage central ont ouverts: la fente des vis (m) et (q) doit être dans le sens de l'écoulement.



# Notice d'emploi

## Chaudières sd 123F-sd 223F



### Mise en service

- Appuyer sur le bouton poussoir (1) et le maintenir enfoncé. Le gaz alimente la veilleuse.

Laisser déborder quelques instants afin de chasser l'air contenu dans les canalisations.

- Sans relâcher le bouton poussoir (1), appuyer sur le bouton de l'allumage piézo électrique (3).

- Une étincelle allume la veilleuse.

- Après environ 20 secondes, relâcher le bouton poussoir (1), la veilleuse reste allumée.

Si ce n'est pas le cas, le dispositif de sécurité ne s'est pas armé. Il suffit de reprendre les opérations à leur début. La chaudière est maintenant prête à fonctionner.

Pour les chaudières mixtes, sélectionner le fonctionnement désiré au moyen du sélecteur (7).

### Eau chaude sanitaire seule: sélecteur (7) sur été ☉

La chaudière assurera uniquement la production d'eau chaude sanitaire.

- Ouvrir un robinet d'eau chaude. Suivant le débit obtenu, la régulation intégrée à l'appareil modulera automatiquement le gaz au brûleur afin de maintenir sensiblement constante la température.

### Chauffage central

#### + eau chaude sanitaire: sélecteur (7) sur hiver \*

- Afficher au thermostat d'ambiance la température souhaitée.

- Régler la température de l'eau circulant dans le circuit chauffage au moyen de la manette (4).



# notice d'emploi

## Chaudières sd 123F-sd 223F

### surveillance de bon fonctionnement

Une installation de chauffage central à eau chaude ne peut fonctionner correctement que si elle est entièrement remplie d'eau et que celle-ci est débarrassée de l'air qu'elle contenait au départ. Si ces conditions ne sont pas remplies, on doit s'attendre à :

#### Bruits de dégazage dans la chaudière

Vérifier la pression dans le circuit au manomètre (6). Si celle-ci descend à froid au-dessous de 1 bar, ajouter de l'eau en agissant sur la vis (t) comme il a été indiqué précédemment.

#### Bruits de chute d'eau dans les radiateurs

Purger éventuellement l'air contenu dans les radiateurs en ouvrant leur robinet ou leur vis de purge. Si nécessaire ajuster la pression à 1 bar (pression lue au manomètre (6)).

Si les apports devenaient trop fréquents, avertir votre service après-vente car il pourrait alors s'agir :

- de fuites légères sur l'installation et dont il faudrait rechercher l'origine,
- d'une corrosion du circuit de chauffage auquel il faudrait remédier par un traitement approprié de l'eau du circuit.

### arrêt de l'appareil

#### Arrêt du chauffage central

- Orienter le sélecteur (7) vers la gauche, repère ☼
- La chaudière fonctionne alors uniquement pour la production d'eau chaude sanitaire.

#### Arrêt de la chaudière

- Appuyer sur le bouton poussoir d'arrêt (2), ce qui provoque la fermeture du robinet gaz, la veilleuse s'éteint en quelques secondes et l'alimentation électrique de la chaudière est automatiquement coupée.



# notice d'emploi

## Chaudières sd 123F-sd 223F

### Entretien

L'entretien de l'appareil est obligatoire aux termes des arrêtés Sanitaires Départementaux.

Il consiste au minimum en une visite annuelle au cours de laquelle, le spécialiste contrôlera les organes de sécurité, au besoin ceux-ci seront le déplacement, la main-d'œuvre et les pièces détachées.

Ce contrat couvrant l'appareil ne libère pas l'utilisateur des travaux de ramonages ou autres entretien afferant à l'installation proprement dite. D'autre part cet entretien périodique lié à l'utilisation de l'appareil ne saurait être confondu avec la garantie, due par le construc-

teur et couvrant la nettoyés, des composants pouvant s'altérer.

Cette visite annuelle peut être réalisée dans le cadre d'un abonnement d'entretien dont les différentes variantes peuvent couvrir tout ou partie des interventions concernant déficience éventuelle d'un composant.

Un professionnel qualifié assurera la mise en service, la satisfaction obtenue de votre appareil et sa durée de vie seront d'autant améliorée. Ainsi la carte de garantie jointe à l'appareil aura été retournée à nos services, dès que la mise en route aura été effectivement réalisée.

### Spécial modèles VM

Il convient de faire vérifier le réglage de la bouche d'extraction ainsi que le bon fonctionnement du dispositif de sécurité intégré à la chaudière au moins une fois l'an.

### Changement de gaz

En cas de changement dans la nature du gaz alimentant l'installation, il est nécessaire de modifier certains éléments constitutifs du brûleur, de la veil-

leuse et de la régulation. Ces modifications et les nouveaux réglages qu'elles supposent ne peuvent être effectuées que par un professionnel qualifié.

## Saunier Duval

6, rue Lavoisier/93103 Montreuil/tél.: 859.11.40